

1.1 ความเป็นมาของการจัดทำรายงาน

1.2 รายละเอียดของโครงการโดยสังเขป

1.2.1 รายละเอียดโครงการ

1.2.2 ที่ตั้งและเขตปกครอง

1.2.3 ลักษณะภูมิประเทศ

1.2.4 พื้นที่และลักษณะการใช้ประโยชน์ที่ดิน

1.2.5 เส้นทางคมนาคม

1.2.6 กิจกรรมในโครงการ

1.3 แผนการดำเนินงานทางด้านสิ่งแวดล้อม

1.3.1 แผนการตรวจสอบมาตรการป้องกันและแก้ไขผลกระทบ  
สิ่งแวดล้อม

1.3.2 แผนการติดตามตรวจสอบคุณภาพสิ่งแวดล้อม



# บทที่ 1

## บทนำ

### 1.1 ความเป็นมาของการจัดทำรายงาน

ตามที่ บริษัท พันธุ์ประเสริฐเพชรศิลา จำกัด ได้ยื่นเรื่องเพื่อขออนุญาตในการดำเนินการทำเหมือง โครงการเหมืองแร่หินอุตสาหกรรมชนิดหินปูน เพื่ออุตสาหกรรมก่อสร้าง คำขอประทานบัตรที่ 17/2538 ร่วมแผนผังโครงการทำเหมืองเดียวกันกับคำขอประทานบัตรที่ 10/2540 ของนายทัศนัย พันธุ์ประเสริฐ ตั้งอยู่ที่ ตำบลซับไม้แดง อำเภอวังสามพัน จังหวัดเพชรบูรณ์ โดยจัดทำและเสนอรายงานการวิเคราะห์ผลกระทบสิ่งแวดล้อมต่อสำนักงานนโยบายและแผนทรัพยากรธรรมชาติและสิ่งแวดล้อม (เดิมสำนักงานนโยบายและแผนสิ่งแวดล้อม) เพื่อดำเนินการตามขั้นตอนการพิจารณา รายงานฯ โดยสำนักงานนโยบายและแผนทรัพยากรธรรมชาติและสิ่งแวดล้อม ได้เสนอรายงานฯ ให้คณะกรรมการผู้ชำนาญการพิจารณารายงานการวิเคราะห์ผลกระทบสิ่งแวดล้อมด้านโครงการเหมืองแร่ ในการประชุมครั้งที่ 24/2544 เมื่อวันที่ 27 ธันวาคม 2544 ที่ประชุมมีมติเห็นชอบกับการพิจารณารายงานการวิเคราะห์ผลกระทบสิ่งแวดล้อมโครงการดังกล่าว และกำหนดให้โครงการปฏิบัติตามมาตรการป้องกันและแก้ไขผลกระทบสิ่งแวดล้อม และมาตรการติดตามตรวจสอบคุณภาพสิ่งแวดล้อม ตามหนังสือที่ วว 0804/5430 ลงวันที่ 20 พฤษภาคม 2545 ดังเอกสารแนบ 1 โดยคำขอประทานบัตรที่ 17/2538 ของบริษัท พันธุ์ประเสริฐเพชรศิลา จำกัด ได้รับอนุญาตประทานบัตรเลขที่ 25569/15630 และคำขอประทานบัตรที่ 10/2540 ของนายทัศนัย พันธุ์ประเสริฐ ได้รับอนุญาตประทานบัตรเลขที่ 25610/15631 มีอายุประทานบัตร 10 ปี ตั้งแต่วันที่ 3 ตุลาคม 2546 ถึงวันที่ 2 ตุลาคม 2556 ดังเอกสารแนบ 2

ต่อมาใบอนุญาตประทานบัตรได้สิ้นอายุลงเมื่อวันที่ 2 ตุลาคม 2556 ซึ่งทางโครงการได้ยื่นเรื่องเพื่อขออนุญาตต่ออายุใบอนุญาตประทานบัตร เป็นคำขอต่ออายุประทานบัตรที่ 3/2553 (ประทานบัตรที่ 25569/15630) ของบริษัท พันธุ์ประเสริฐเพชรศิลา จำกัด ร่วมแผนผังโครงการทำเหมืองเดียวกันกับคำขอต่ออายุประทานบัตรที่ 4/2553 (ประทานบัตรที่ 25610/15631) ของนายทัศนัย พันธุ์ประเสริฐ โดยจัดทำรายงานการศึกษาผลกระทบสิ่งแวดล้อมเสนอต่อกรมอุตสาหกรรมพื้นฐานและการเหมืองแร่ เพื่อประกอบการต่ออายุประทานบัตร ซึ่งกรมอุตสาหกรรมพื้นฐานและการเหมืองแร่ได้พิจารณา และให้ความเห็นชอบรายงานการศึกษาผลกระทบสิ่งแวดล้อมของโครงการดังกล่าว และกำหนดให้โครงการปฏิบัติตามมาตรการป้องกันและแก้ไขผลกระทบสิ่งแวดล้อม และมาตรการติดตามตรวจสอบคุณภาพสิ่งแวดล้อมที่กำหนดไว้เดิมในการอนุญาตประทานบัตร ตามหนังสือที่ วว 0804/5430 ลงวันที่ 20 พฤษภาคม 2545 ดังเอกสารแนบ 1 และมาตรการป้องกันและแก้ไขผลกระทบสิ่งแวดล้อมที่กำหนดเพิ่มเติม ตามหนังสือที่ ออก 0507/2495 ลงวันที่ 4 พฤษภาคม 2555 ดังเอกสารแนบ 3 ปัจจุบันประทานบัตรที่ 25569/15630 ของบริษัท พันธุ์ประเสริฐเพชรศิลา จำกัด และประทานบัตรที่ 25610/15631 ของนายทัศนัย พันธุ์ประเสริฐ ได้รับอนุญาตให้ต่ออายุประทานบัตรต่ออีกหนึ่ง 10 ปี ตั้งแต่วันที่ 3 ตุลาคม 2556 ถึงวันที่ 2 ตุลาคม 2566 รวมอายุประทานบัตร 20 ปี ดังเอกสารแนบ 4

ดังนั้น บริษัท พันธุ์ประเสริฐเพชรศิลา จำกัด จึงได้มอบหมายให้ บริษัท ไมน์ เอ็นจิเนียริง คอนซัลแตนท์ จำกัด จัดทำรายงานผลการปฏิบัติตามมาตรการป้องกันและแก้ไขผลกระทบสิ่งแวดล้อม และมาตรการติดตามตรวจสอบคุณภาพสิ่งแวดล้อมตามเงื่อนไขที่เห็นชอบรายงาน



## 1.2 รายละเอียดของโครงการโดยสังเขป

### 1.2.1 รายละเอียดโครงการ

ชื่อโครงการ	โครงการเหมืองแร่หินอุตสาหกรรมชนิดหินปูน เพื่ออุตสาหกรรม ก่อสร้าง ประทานบัตร 25569/15630 ร่วมแผนผังโครงการ ทำเหมืองเดียวกันกับประทานบัตรที่ 25610/15631
เจ้าของโครงการ	บริษัท พันธุ์ประเสริฐเพชรศิลา จำกัด และนายทัศนัย พันธุ์ประเสริฐ
สถานที่ตั้งโครงการ	ตำบลซับไม้แดง อำเภอวังสามพัน จังหวัดเพชรบูรณ์
ขนาดที่ตั้งโครงการ	ประทานบัตรที่ 25569/15630 เนื้อที่ 188-0-25 ไร่ ประทานบัตรที่ 25610/15630 เนื้อที่ 78-0-14 ไร่
โครงการผ่านการพิจารณาของ คณะกรรมการผู้ชำนาญการ	เมื่อวันที่ 27 ธันวาคม 2544
โครงการได้รับอนุญาตประทานบัตร	ตั้งแต่วันที่ 3 ตุลาคม 2546 ถึงวันที่ 2 ตุลาคม 2556 มีอายุประทานบัตร 10 ปี และได้รับอนุญาตให้ต่ออายุ ประทานบัตรต่อเนื่องอีก 10 ปี ตั้งแต่วันที่ 3 ตุลาคม 2556 ถึงวันที่ 2 ตุลาคม 2566 รวมอายุประทานบัตร 20 ปี
ได้รับอนุญาตประทานบัตรเลขที่	25569/15630 และ 25610/15631

### 1.2.2 ที่ตั้งและเขตปกครอง

พื้นที่ประทานบัตรปรากฏอยู่ในแผนที่ภูมิประเทศของกรมแผนที่ทหาร มาตราส่วน 1:50,000 ลำดับชุด L7018 ระหว่าง 5140 I ระหว่างเส้นกริดตั้งที่ 706000-708000 ตะวันตก และเส้นกริดนอนที่ 1748000-1750000 เหนือ อยู่ในเขตการปกครองตำบลซับไม้แดง อำเภอวังสามพัน จังหวัดเพชรบูรณ์ (รูปที่ 1-1)

### 1.2.3 ลักษณะภูมิประเทศ

ลักษณะภูมิประเทศของพื้นที่โดยทั่วไปเป็นภูเขาหินปูน มีความสูงอยู่ในระดับ 180-260 เมตร จากระดับน้ำทะเลปานกลาง มีการขยายหน้าเหมืองลงมาบริเวณตอนกลางของพื้นที่ประทานบัตรที่ 25569/15630 (บริษัท พันธุ์ประเสริฐเพชรศิลา จำกัด) สำหรับพื้นที่ที่กำลังเปิดการทำเหมืองมีพื้นที่ประมาณ 20 ไร่ ซึ่งได้ขยาย ปรับระดับหน้าเหมืองให้เป็นขั้นบันไดที่มีความลาดชันที่ปลอดภัยจากการพังทลาย มีความกว้างของแต่ละชั้น ประมาณ 10 เมตร และสูงประมาณ 10 เมตร ดังรูปที่ 1-2

### 1.2.4 พื้นที่และลักษณะการใช้ประโยชน์ที่ดิน

พื้นที่ประทานบัตรในปัจจุบันมีการเปิดทำเหมืองบริเวณพื้นที่ทางด้านทิศเหนือของประทานบัตรที่ 25569/15630 การใช้ประโยชน์ที่ดินในพื้นที่ประทานบัตรส่วนใหญ่เป็นพื้นที่ภูเขาที่ยังไม่ได้เปิดการทำเหมือง บริเวณที่ราบทางด้านทิศตะวันตกเป็นที่ตั้งของสำนักงาน โรงซ่อมบำรุง และโรงโม่หิน สำหรับอาคารเก็บวัตถุดิบ ตั้งอยู่บริเวณเนินเขาในพื้นที่ประทานบัตรที่ 25610/15631 ดังรูปที่ 1-2 สภาพพื้นที่โดยรอบพื้นที่ประทานบัตร เป็นพื้นที่ป่าไม้บนภูเขา และบริเวณที่ราบเป็นพื้นที่เกษตรกรรมโดยเกษตรกรนิยมปลูกข้าวโพดเป็นพืชหลัก



### 1.2.5 เส้นทางคมนาคม

การเดินทางจากจังหวัดเพชรบูรณ์ ตามทางหลวงหมายเลข 21 ถึงอำเภอบึงสามพัน เลี้ยวขวาไปตามทางหลวงหมายเลข 225 ระยะทางประมาณ 12 กิโลเมตร ถึงบ้านซับสมพวง จากนั้นเลี้ยวซ้ายไปตามถนนเส้นทางซับสมพวง-ซับไม้แดง ประมาณ 2.5 กิโลเมตร แล้วเลี้ยวซ้ายมืออีกครั้งเป็นระยะทางประมาณ 2.7 กิโลเมตร จะถึงพื้นที่โครงการ แสดงดังรูปที่ 1-3

### 1.2.6 กิจกรรมในโครงการ




#### 1) การทำเหมือง

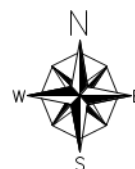
ในปัจจุบันการทำเหมืองของโครงการเริ่มเดินหน้าเหมืองต่อจากหน้าเหมืองเดิม โดยการขยายหน้าเหมืองให้มีลักษณะเป็นขั้นบันไดในพื้นที่หน้าเหมืองเดิม ทำการเจาะระเบิดเพื่อการผลิตแร่โดยใช้เครื่องเจาะดินตะขบชนิด Hydraulic และ ชนิด Pneumatic ช่วยในการเจาะ วัตถุระเบิดที่ใช้คือ AN-FO ร่วมกับ Dynamite หรือ Emulsion และ Delay Detonator เป็นตัวจุดระเบิด จากนั้นจะนำแร่ที่ได้จากการระเบิดบริเวณหน้าเหมืองตักใส่รถบรรทุกสิบล้อ นำสู่โรงโม่หินที่อยู่ทางด้านทิศใต้ของพื้นที่ประทานบัตรที่ 25569/15630

#### 2) การแต่งแร่

แร่หินปูนจะถูกลำเลียงด้วยรถบรรทุกเทท้ายสู่ยังรับหินใหญ่ ผ่านปากโม่แรก ผ่านตะแกรงคัดแยกขนาด และเข้าสู่ขบวนการบดย่อยแร่ให้ได้ขนาดตามต้องการ



 ประทานบัตรที่ 25569/15630 ของบกจ. พันธุ์ประเสริฐเพชรศิลา  
 ประทานบัตรที่ 25610/15631 ของนายทัศนัย พันธุ์ประเสริฐ  
 พื้นที่เว้นการทำเหมือง



A horizontal scale bar with tick marks at 0, 0.5, 1.0, 2.0, and 4.0. The bar is divided into segments of alternating black and white fill. The label 'km' is at the right end.

ที่มา : แผนที่มาตราส่วน 1:50,000 ลำดับชุด L7018 ระวัง 5045 I ของกรมแผนที่ทหาร (2542)



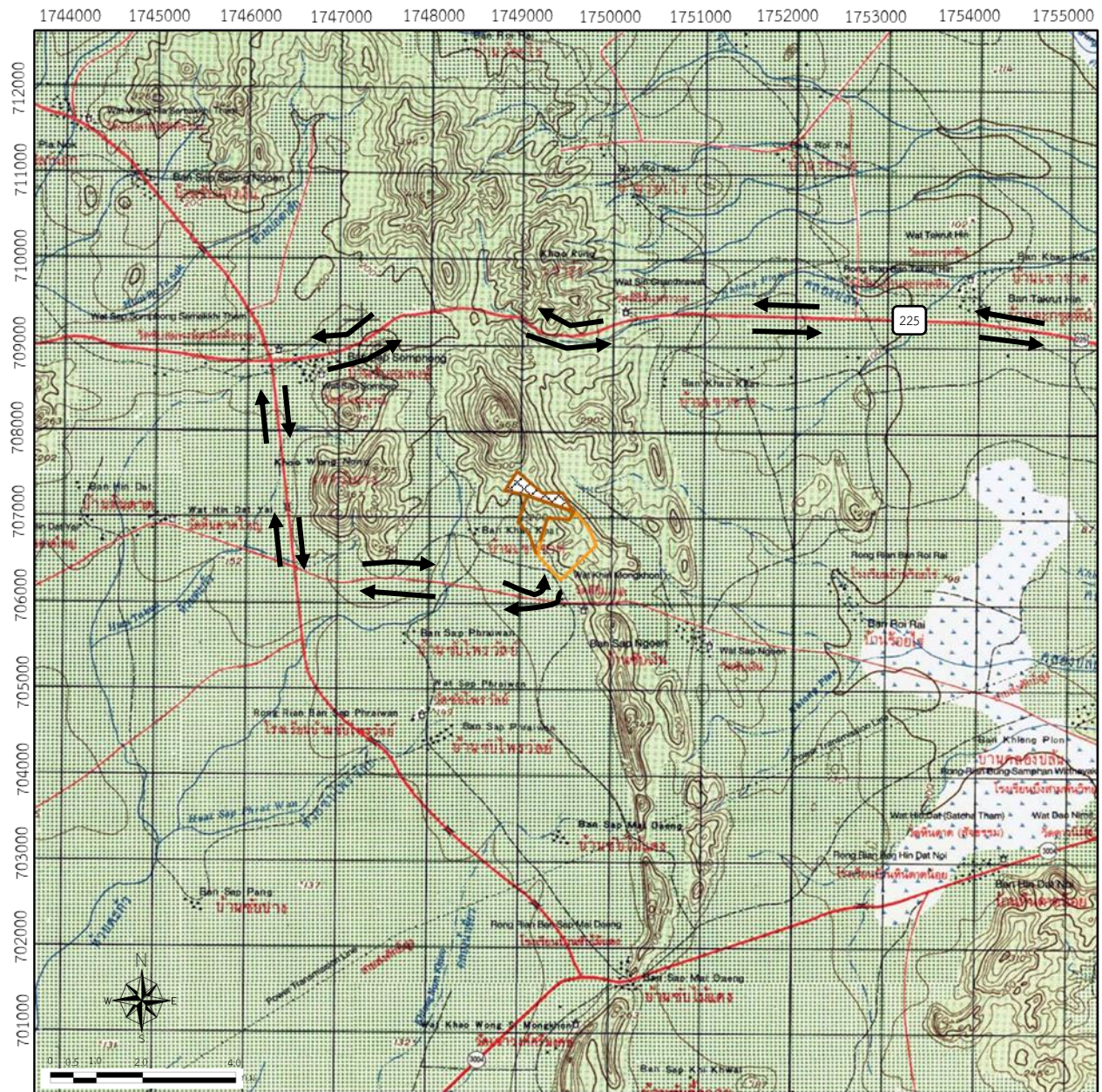
## รูปที่ 1-2 แสดงลักษณะภูมิประเทศและการใช้ประโยชน์ที่ดินบริเวณพื้นที่โครงการ



ที่มา : [www.google-earth.com](http://www.google-earth.com) และการสำรวจภาคสนาม (พฤศจิกายน 2566)



รูปที่ 1-3 แสดงเส้นทางคมนาคมเข้าสู่พื้นที่โครงการ



สัญลักษณ์ :



ประทานบัตรที่ 25569/15630  
ของบจก. พันธุ์ประเสริฐเพชรศิลา



ประทานบัตรที่ 25610/15631  
ของนายทัศนัย พันธุ์ประเสริฐ



พื้นที่เวนคืนการทำเหมือง



แนวเส้นทางคมนาคม



ทางแยกเข้าสู่พื้นที่โครงการ

ที่มา : แผนที่มาตราส่วน 1:50,000 ลำดับชุด L7018 ราว 5045 I ของกรมแผนที่ทหาร (2542 )



### 1.3 แผนการดำเนินงานทางด้านสิ่งแวดล้อม

การดำเนินการตรวจสอบการปฏิบัติตามมาตรการป้องกันและแก้ไขผลกระทบสิ่งแวดล้อม และมาตรการติดตามตรวจสอบคุณภาพสิ่งแวดล้อม โครงการเหมืองแร่หินอุตสาหกรรมชนิดหินปูน เพื่ออุตสาหกรรมก่อสร้าง ประทานบัตรที่ 25569/15630 ของบริษัท พันธุ์ประเสริฐเพชรศิลา จำกัด ร่วมแผนผังโครงการทำเหมืองเดียวกันกับประทานบัตรที่ 25610/15631 ของนายทัศนัย พันธุ์ประเสริฐ ตั้งอยู่ที่ ตำบลชัยไม้แดง อำเภอเบิ่งสามพัน จังหวัดเพชรบูรณ์ แบ่งออกเป็น 2 ส่วน ดังต่อไปนี้

#### 1.3.1 แผนการตรวจสอบมาตรการป้องกันและแก้ไขผลกระทบสิ่งแวดล้อม

ทางโครงการได้มอบหมายให้ บริษัท ไมน์ เอ็นจิเนียริง คอนซัลแตนท์ จำกัด เป็นบริษัทที่ปรึกษาด้านสิ่งแวดล้อม โดยดำเนินการเก็บรวบรวมข้อมูลผลการปฏิบัติตามมาตรการป้องกันและแก้ไขผลกระทบสิ่งแวดล้อม ตามผลการพิจารณารายงานการวิเคราะห์ผลกระทบสิ่งแวดล้อม หนังสือที่ วว 0804/5430 ลงวันที่ 20 พฤษภาคม 2545 ดังเอกสารแนบ 1 และมาตรการป้องกันและแก้ไขผลกระทบสิ่งแวดล้อมตามผลการพิจารณารายงานการศึกษาผลกระทบสิ่งแวดล้อม หนังสือที่ ออก 0507/2495 ลงวันที่ 4 พฤษภาคม 2555 ดังเอกสารแนบ 3 เพื่อเสนอต่อสำนักงานนโยบายและแผนทรัพยากรธรรมชาติและสิ่งแวดล้อม กรมอุตสาหกรรมพื้นฐานและการเหมืองแร่ และหน่วยงานที่เกี่ยวข้อง

#### 1.3.2 แผนการติดตามตรวจสอบคุณภาพสิ่งแวดล้อม

สำหรับแผนการติดตามตรวจสอบคุณภาพสิ่งแวดล้อม ตามผลการพิจารณารายงานการวิเคราะห์ผลกระทบสิ่งแวดล้อม หนังสือที่ วว 0804/5430 ลงวันที่ 20 พฤษภาคม 2545 และมาตรการป้องกันและแก้ไขผลกระทบสิ่งแวดล้อมตามผลการพิจารณารายงานการศึกษาผลกระทบสิ่งแวดล้อม หนังสือที่ ออก 0507/2495 ลงวันที่ 4 พฤษภาคม 2555 แสดงดังตารางที่ 1-1 ทั้งนี้ ผลการตรวจวัดจะนำมาเปรียบเทียบกับค่ามาตรฐานที่กำหนด เพื่อเสนอต่อสำนักงานนโยบายและแผนทรัพยากรธรรมชาติและสิ่งแวดล้อม กรมอุตสาหกรรมพื้นฐานและการเหมืองแร่ และหน่วยงานที่เกี่ยวข้อง

ตารางที่ 1-1 แผนการตรวจวัดคุณภาพสิ่งแวดล้อม

คุณภาพสิ่งแวดล้อม	ดัชนีตรวจวัด	ความถี่	สถานีตรวจวัด
1. คุณภาพอากาศ	<ul style="list-style-type: none"> <li>ปริมาณฝุ่นละอองแขวนลอยรวม (TSP)</li> </ul>	ปีละ 2 ครั้ง ในช่วงเดือน มีนาคม-เมษายน และเดือน พฤศจิกายน-ธันวาคม	1. บ้านชัยไพรวัลย์ 2. บ้านเขาขาด 3. บ้านเขาใหญ่ 4. บ้านร้อยไร่ 5. สำนักงานโรงโม่หินของโครงการ
2. ระดับเสียง	<ul style="list-style-type: none"> <li>ระดับเสียงเฉลี่ย 24 ชั่วโมง (Leq 24 hrs.)</li> <li>ระดับเสียงสูงสุด (L<sub>max</sub>)</li> </ul>	ปีละ 2 ครั้ง ในช่วงเดือน มีนาคม-เมษายน และเดือน พฤศจิกายน-ธันวาคม	1. บ้านชัยไพรวัลย์ 2. บ้านเขาขาด 3. บ้านเขาใหญ่ 4. บ้านร้อยไร่ 5. สำนักงานโรงโม่หินของโครงการ

ที่มา : ผลการพิจารณารายงานการวิเคราะห์ผลกระทบสิ่งแวดล้อม หนังสือที่ วว 0804/5430 ลงวันที่ 20 พฤษภาคม 2545 และผลการพิจารณารายงานการศึกษาผลกระทบสิ่งแวดล้อม หนังสือที่ ออก 0507/2495 ลงวันที่ 4 พฤษภาคม 2555



คุณภาพสิ่งแวดล้อม	ดัชนีตรวจวัด	ความถี่	สถานีตรวจวัด
3. ค่าความสั่นสะเทือน	<ul style="list-style-type: none"> <li>• ความเร็วอนุภาคสูงสุด</li> <li>• ความถี่</li> <li>• การขจัด</li> </ul>	ปีละ 2 ครั้ง ในช่วงเดือน มีนาคม-เมษายน และเดือน พฤศจิกายน-ธันวาคม	1. กลุ่มบ้านเขาขาด 2. กลุ่มบ้านเขาใหญ่
4. คุณภาพน้ำ	<ul style="list-style-type: none"> <li>• ค่าความเป็นกรด-ด่าง (pH)</li> <li>• ความขุ่น (Turbidity)</li> <li>• ความกระด้างทั้งหมด (Total Hardness)</li> <li>• เหล็กรวม (Total Iron)</li> </ul>	ปีละ 2 ครั้ง ในช่วงเดือน มีนาคม-เมษายน และเดือน พฤศจิกายน-ธันวาคม	1. บ่อบาดาลซับไพรวัลย์ 2. บ่อบาดาลสถานีอนามัย บ้านซับสมพงษ์ 3. ห้วยซับไพรวัลย์ 4. ห้วยตะกั่ว 5. คลองตะกวดหิน

ที่มา : ผลการพิจารณารายงานการวิเคราะห์ผลกระทบสิ่งแวดล้อม หนังสือที่ วว 0804/5430 ลงวันที่ 20 พฤษภาคม 2545 และผลการพิจารณา  
รายงานการศึกษาผลกระทบสิ่งแวดล้อม หนังสือที่ อก 0507/2495 ลงวันที่ 4 พฤษภาคม 2555

หมายเหตุ : สภาพแวดล้อมบริเวณสถานีตรวจวัดคุณภาพสิ่งแวดล้อม

**1. บ้านซับไพรวัลย์**

จุดตั้งเครื่องตรวจวัดอยู่ในบริเวณวัดซับไพรวัลย์แสงธรรม ห่างจากพื้นที่โครงการไปทางทิศตะวันตกเฉียงใต้ ประมาณ 2.0 กิโลเมตร สภาพแวดล้อมข้างเคียงเป็นพื้นที่เกษตรกรรม (ไร่อ้อย)

**2. บ้านเขาขาด**

จุดตั้งเครื่องตรวจวัดอยู่ในบริเวณวัดศรีวงศ์ ห่างจากพื้นที่โครงการไปทางทิศตะวันตกเฉียงใต้ ประมาณ 1.0 กิโลเมตร สภาพแวดล้อมข้างเคียงเป็นพื้นที่เกษตรกรรม (ไร่อ้อย และไร่ข้าวโพด)

**3. บ้านเขาใหญ่**

จุดตั้งเครื่องตรวจวัดอยู่ในบริเวณชุมชนบ้านเขาใหญ่ ห่างจากพื้นที่โครงการไปทางทิศตะวันตก ประมาณ 1.0 กิโลเมตร สภาพแวดล้อมข้างเคียงเป็นพื้นที่เกษตรกรรม (ไร่อ้อย และไร่ข้าวโพด)

**4. บ้านร้อยไร่**

จุดตั้งเครื่องตรวจวัดอยู่ในชุมชนบ้านร้อยไร่ อยู่ห่างจากพื้นที่โครงการไปทางทิศตะวันออก ประมาณ 2.0 กิโลเมตร สภาพแวดล้อมข้างเคียงเป็นพื้นที่เกษตรกรรม (ไร่อ้อย และไร่ข้าวโพด)

**5. บริเวณสำนักงานโรงโม่หินของโครงการ**

จุดตั้งเครื่องตรวจวัดอยู่บริเวณพื้นที่สำนักงานโรงโม่ อยู่ห่างจากพื้นที่โครงการไปทางทิศใต้ ประมาณ 2.0 กิโลเมตร กิจกรรมภายในพื้นที่โรงโม่หินประกอบด้วย การโม่บดหิน การขนส่งแร่ และการดักแร่ สภาพแวดล้อมข้างเคียงเป็นพื้นที่เกษตรกรรม (ไร่อ้อย นาข้าว ไร่มันสำปะหลัง และไร่ข้าวโพด)

**6. บ่อบาดาลซับไพรวัลย์**

จุดเก็บตัวอย่างน้ำเป็นบ่อบาดาลที่อยู่ในชุมชนบ้านซับไพรวัลย์ ที่มีความลึกประมาณ 5-10 เมตร ห่างจากพื้นที่โครงการไปทางทิศตะวันตกเฉียงใต้ประมาณ 2 กิโลเมตร เป็นน้ำประปาบาดาลที่ไว้ใช้เพื่อทำการอุปโภคของชุมชนบ้านซับไพรวัลย์ สภาพแวดล้อมข้างเคียงเป็นพื้นที่เกษตรกรรม (ไร่อ้อย และไร่ข้าวโพด)

**7. บ่อบาดาลสถานีอนามัยบ้านซับสมพงษ์**

จุดเก็บตัวอย่างน้ำเป็นบ่อบาดาลที่อยู่ในบริเวณโรงพยาบาลส่งเสริมสุขภาพตำบลบ้านซับสมพงษ์ ห่างจากพื้นที่โครงการไปทางทิศตะวันตกเฉียงเหนือ ประมาณ 3.7 กิโลเมตร สภาพแวดล้อมข้างเคียงเป็นพื้นที่เกษตรกรรม (ไร่อ้อย และไร่ข้าวโพด)

**8. ห้วยซับไพรวัลย์**

จุดเก็บตัวอย่างน้ำเป็นลำห้วยที่มีน้ำไหลไม่ตลอดทั้งปี อยู่ห่างจากพื้นที่โครงการไปทางทิศตะวันตกเฉียงใต้ประมาณ 2.2 กิโลเมตร สภาพแวดล้อมข้างเคียงเป็นพื้นที่เกษตรกรรม (ไร่อ้อย)

**9. ห้วยตะกั่ว**

จุดเก็บตัวอย่างน้ำเป็นลำห้วยที่มีน้ำไหลไม่ตลอดทั้งปี อยู่ห่างจากพื้นที่โครงการไปทางทิศตะวันตกเฉียงใต้ ประมาณ 2.0 กิโลเมตร สภาพแวดล้อมข้างเคียงเป็นพื้นที่เกษตรกรรม (ไร่ข้าวโพด ไร่อ้อย และนาข้าว)

**10. คลองตะกวดหิน**

จุดเก็บตัวอย่างน้ำเป็นลำคลองที่มีน้ำไหลไม่ตลอดทั้งปี อยู่ห่างจากพื้นที่โครงการทางทิศตะวันออกเฉียงเหนือประมาณ 5.0 กิโลเมตร สภาพแวดล้อมข้างเคียงเป็นพื้นที่เกษตรกรรม (ไร่อ้อย และนาข้าว)